



Křesťanská
pedagogicko-psychologická
poradna Brno

Výroční zpráva za školní rok 2021/2022



Vypracoval: Mgr. Ladislav Smékal, MBA, ředitel

Výroční zpráva
Křesťanské pedagogicko-psychologické poradny Brno
za školní rok 2021/2022
(dle stavu k 31. 8. 2022)

I.

Základní údaje o školském poradenském zařízení

1. Název právnické osoby dle zřizovací listiny ve znění platném k 31. 8. 2021:
Křesťanská pedagogicko-psychologická poradna Brno
2. Právní forma a zřizovatel:
Křesťanská pedagogicko-psychologická poradna Brno (dále KPPPB) je školskou právnickou osobou. Byla zřízena Biskupstvím brněnským jako církevní školské zařízení a je samostatným právním subjektem ve znění zřizovací listiny č. j.: Ep/1883/2013 ze dne 30. 9. 2013. Poradna byla zařazena od 1. 9. 2014 do sítě škol a školských zařízení a spadá do působnosti Ministerstva školství, mládeže a tělovýchovy ČR.
3. Kontaktní spojení:
Veveří 462/15, 602 00 Brno
Tel. č.: +420 739 450 034
E-mail: poradna@kpppb.cz
IDDS: jf59tsb
4. IČO: 02 688 794
5. Rezortní identifikátor: 691 006 431
6. IZO ŠPZ: 181 055 023
7. Č. účtu: 2800640718/2010
8. Statutární orgán, e-mail a telefon:
Mgr. Ladislav Smékal, MBA, ředitel
E-mail: ladislav.smekal@kpppb.cz
Tel.: +420 739 450 034
9. Webové stránky právnické osoby:
<http://www.kpppb.cz>
10. Cílová kapacita (podle rozhodnutí o zápisu do školského rejstříku).
Kapacita školského zařízení není stanovena.
11. Místo poskytovaného vzdělávání nebo školských služeb (do závorčky uveďte vlastníka objektu), uvedená v rozhodnutí o zápisu do školského rejstříku
Veveří 462/15, Brno (budova Církevního domova mládeže Petrinum, vlastník - Biskupství brněnské)
12. Stručná charakteristika materiálně technického vybavení:
Stav budovy, prostor i materiální a technické vybavení jsou přiměřené činnosti poradny.

II.

Historické milníky školského poradenského zařízení

- 30. 9. 2013 – Zřízení poradny Biskupstvím brněnským jako církevního školského zařízení a samostatného právního subjektu ve znění zřizovací listiny č. j.: Ep/1883/2013.
- Leden až duben 2014 – Výběrové řízení na pozici ředitele nově zřízené organizace.
- 1. 8. 2014 – Jmenování ředitele do funkce.
- 1. 9. 2014 – Zařazení poradny do sítě škol a školských zařízení v rámci působnosti Ministerstva školství, mládeže a tělovýchovy ČR.
- Říjen 2014 – Nástup kmenových zaměstnanců poradny po proběhlém výběrovém řízení.
- 1. 11. 2014 – Zahájení poskytování služeb klientele.
- 9. 2015 – Instalace serveru, síťové propojení všech pracovišť s cílem zvýšení efektivity a produktivity práce, datové bezpečnosti a systémové stability.
- 11. 2015 – Instalace síťové verze evidenčního SW, zahájení jejího používání všemi pracovníky poradny za účelem harmonizace pracovních postupů jednotlivých poradenských odborníků.
- 6. 2016 – Zavedení zpětnovazebního evaluačního dotazníku pro klientelu.
- 1. 8. 2016 – Rozšíření prostor s cílem navýšení klientské kapacity a kvality služeb.
- 1. 8. 2017 – Další rozšíření prostor.
- 6. 2020 – Stávající ředitel jmenován (na základě výsledku konkurzu) na následující funkční období.
- 1. 10. 2021 – Třetí rozšíření prostor s cílem navýšení klientské kapacity i kvality poskytovaných služeb, společně se zvýšením klientského komfortu.



III.

Rámcový popis poradny – umístění, vybavení

- Poradna je umístěna v přízemí nebytového prostoru Církevního domova mládeže Petrinum v objektu č.p. 462 v k.ú. Veverčí, na ulici Veverčí č. or. 15, v Brně. Poradenské prostory sestávají ze 7 pracoven, 2 čekáren a 1 příručního skladu o celkové podlahové výměře 165,4 m². Samozřejmostí je odpovídající hygienické zázemí. Popsané prostory jsou pronajaty od Církevního domova mládeže Petrinum. Budova je ve vlastnictví zřizovatele Biskupství brněnského.
- Každé jednotlivé pracoviště disponuje dostatečně výkonným PC a monitorem se zabezpečeným připojením na internet. Sdílené soubory jsou administrovány na interním serveru. Zálohování individualizovaných i sdílených souborů probíhá automaticky v nastavené periodě. Každý zaměstnanec má svoji dedikovanou e-mailovou adresu. Všichni odborní pracovníci disponují služebním mobilním telefonem. Komunikace se školami a třetími stranami probíhá obvykle prostřednictvím centrální e-mailové adresy poradna@kpppb.cz či služebních e-mailových adres pracovníků poradny, telefonních kontaktů, datové schránky i osobních setkání, objednávání pak typicky prostřednictvím zmíněné centrální e-mailové adresy a centrálního telefonního čísla 739 450 034.
- Přehledové informace o poradně, jakožto i klientské dotazníky a vybrané formuláře ke stažení jsou veřejnosti k dispozici na průběžně aktualizovaných webových stránkách www.kpppb.cz.
- Vnitřní řád ŠPZ je zveřejněn na shora zmíněné webové adrese, ve vitríně v čekárně poradny i ve vstupní chodbě a k nahlédnutí je taktéž k dispozici na požádání v listinné podobě u zaměstnanců poradny.
- Poradna je vybavena většinou dostupných a v ČR v daném oboru používaných diagnostických nástrojů, jejichž skladba je průběžně doplňována a aktualizována. Kvalifikovaný personál poradny je školen k jejich používání souladnému s momentálním vědeckým poznáním v oblasti psychologické a speciálně pedagogické diagnostiky.
- Jako jeden ze zdrojů odborného růstu a inspirace kmenových zaměstnanců poradny je průběžně rozšiřována interní knihovna odborné literatury.
- Evidence klientů a zakázek je zabezpečena jednak listinným způsobem a paralelně taktéž administrací v informačním systému PPP firmy SoftComp Technology, a to v síťové verzi.

IV. Pracovníci školského poradenského zařízení

1. Pedagogičtí pracovníci

a. Počty osob

Škola	ředitel a zástupce ředitele fyzické osoby celkem	ředitel a zástupce ředitele přepočtení na plně zaměstnané	interní učitelé fyzické osoby celkem	interní učitelé přepočtení na plně zaměstnané	externí učitelé fyzické osoby celkem	externí učitelé přepočtení na plně zaměstnané	pedagogičtí pracovníci fyzické osoby celkem	pedagogičtí pracovníci přepočtení na plně zaměstnané celkem
KPPPB	1	1					8	5,9

b. Kvalifikovanost pedagogických pracovníků

Škola	Počet pedagogických pracovníků		Celkem % z celkového počtu ped. pracovníků
KPPPB	kvalifikovaných	8	100
	nekvalifikovaných		



c. Další vzdělávání pedagogických pracovníků

Zaměření	Počet účastníků	Vzdělávací instituce
Mezinárodní konference pro inkluzi osob se SVP	2	Ped. fakulta, Univerzita H. Králové
Dynamika problémového chování	3	MANSIO
KOSS k organizaci MZ a PŘ na SŠ žáků se SVP	1	NPI ČR
Nový systém financování a organizace jazykové přípravy	1	META
Úvodní online kurz Neuro-vývojové stimulace Marjy Volemanové	1	INVTS, s.r.o
Kurz administrátorů testů kognitivních schopností Woodcock-Johnson IV	6	DYS-centrum
DysTest - Baterie testů pro diagnostiku SPU u studentů VŠ a uchazečů o VŠ studium	1	Středisko pro pomoc studentům se specifickými nároky MU Brno
Konference Péče o duševní zdraví dětí a mladistvých	1	KÚ JmK Brno
Využití komunikační sady Focus Box v rozhovoru s dítětem	2	Velký vůz Sever
Diagnostika dyskalkulie	4	DYS-centrum
Podpora žáků s OMJ na středních školách	1	META
Lateralita a její vliv na školní výkonnost I	2	Eduklinika
Záměrné sebepoškozování u dětí a náctiletých	1	VIM
KuPOZ	1	KuPROG CZ
Jak na pravopis jinak - webinář	1	Akademie Stanislavy Emmerlingové
MS Excel	1	VIM
KuPREV - práce s preventivním programem pro děti 4-8 let	1	KuPROG CZ
Emotion Aid - psychická první pomoc pro práci se stresem	1	KÚ JmK Brno + GRĚ HZS
Vzdělávací aplikace testu WISC-III	1	NPI ČR
III. Konference SPC při NAUTIS - Povolání: AP, podpora žáků s PAS při vzdělávání	1	SPC při NAUTIS
Začlenění dětí z Ukrajiny do ZŠ a MŠ, Aktuální legislativa a tipy z praxe - práce s dětmi s OMJ a s traumatickým zážitkem	1	Verlag Dashofer
Žák s vývojovou dysfázií	4	DYS-centrum
Anamnestický rozhovor v poradenské praxi	2	MANSIO
Rozvoj grafomotoriky u dětí předškolního a mladšího školního věku – webinář	1	EDUPRAXE s.r.o.
Specifika komunikace s dospívajícími s depresivním prožíváním a sebepoškozováním	1	NPI ČR
Aktuální situace a začleňování nově přichozích dětí a žáků z Ukrajiny	1	META
První česká konference pozitivní podpory chování PBIS	1	ČOSIV
Lze diagnostikovat dyslexii v předškolním věku?	1	DYS-centrum
Konference ŠPZ JMK - Úpravy obsahu vzdělávání	2	KÚ JmK Brno
3. česká konference dětské psychologie	1	Institut psychologie
Nové přístupy v léčbě poruch příjmu potravy v dětství a v dospívání	1	NPI ČR
Pokračování kurzu neuro-vývojové stimulace - Pohybem se učíme	1	INVTS, s.r.o
Konference Objevujeme schopnosti dětí hravě	2	MU FSS Brno

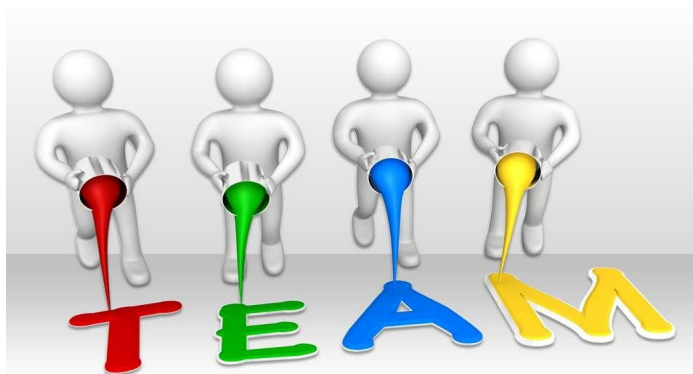
2. Nepedagogičtí pracovníci

a. Počty osob

Fyzické osoby celkem	Přepočtení na plně zaměstnané
1	1

b. Další vzdělávání nepedagogických pracovníků

Zaměření	Počet účastníků	Vzdělávací instituce
Komunikace s rodiči	1	VIM



V. Aktivity poradny

Poslání

Základním posláním poradny je odborné psychologické a speciálně pedagogické poradenství a pomoc při předcházení a zvládnání obtíží spojených s výchovou a vzděláváním našich klientů a podpora jejich zdravého psychického prospívání a rozvoje.

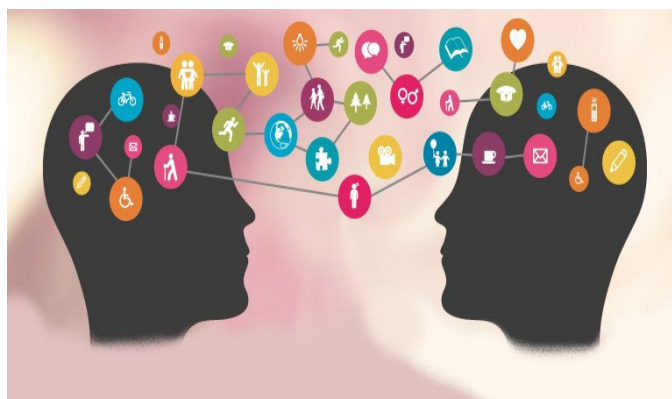
Služby

Psychologické a speciálně pedagogické služby poskytované poradnou jsou primárně určeny dětem, mládeži, rodičům, zákonným zástupcům, pedagogům a další odborné i laické veřejnosti v oblasti výchovy a vzdělávání v rámci křesťanských škol v regionu města Brna, Jihomoravského kraje, kraje Vysočina a taktéž klientele přicházející z dalších škol, včetně těch, se kterými má poradna uzavřenou dohodu o spolupráci. Obecně je však poradna, samozřejmě s ohledem na svoje kapacitní limity, k dispozici všem, kteří o poradenskou službu požádají, a to i nad rámec shora uvedených krajů.

Poskytované služby jsou zaměřeny především na psychologickou a speciálně pedagogickou diagnostiku, poradenství, intervenci a prevenci.

Při všech těchto činnostech, stejně tak jako při vyhodnocování speciálních vzdělávacích potřeb, doporučování podpůrných opatření, nápravných postupů a řešení, je zohledňována formulovaná zakázka klienta, jeho obtíže a potřeby, věk, vývojové stadium, školní zařazení i osobní situace.

Klientům poskytujeme pomoc při zvládnání zátěžových a problémových stavů ovlivňujících jejich prožívání, chování a zdravý vývoj, a to vše obvykle ve vztahu ke vzdělávacímu procesu.



Hlavní události a změny ve školním roce 2021/2022

Pokračoval vliv epidemické situace a s ní souvisejících opatření.

Z důvodů prodávání onemocnění COVID-19 byl tým poradny výkonově oslaben v rozsahu 40 pracovních dnů.

Také v tomto roce jsme udrželi vysokou úroveň kvalitativního standardu poskytovaných služeb (což se odráží i ve skórech položek z klientského evaluačního dotazníku, která jsou k dispozici dále v této zprávě) a dosáhnout současně i 5 % meziročního nárůstu v počtu obslužených klientů. V žádném ze sledovaných klíčových ukazatelů výkonu, za jejichž pomoci sledujeme a řídíme vývoj našeho zařízení v čase, jsme nezaznamenali nežádoucí posun.

Poskytování ambulantních diagnostických a poradenských služeb tvořilo i nadále dominantní okruh našich činností.

Přetrval trend epidemickou a posléze i válečnou situací na Ukrajině stimulovaných změn ve skladbě klientských zakázek. Opět jsme zaznamenali zvýšený počet žádostí o vyjádření ŠPZ k individuálnímu vzdělávání a o doporučující posouzení ŠPZ k odkladu školní docházky. Taktéž dále narostl celý segment žádostí o poskytnutí psychologické poradensko-terapeutické (ale i navazující speciálně-pedagogické) intervence ze strany rodičů, zletilých klientů, stejně tak jako narůstajícího počtu pedagogů, souvisejících s tématy péče o duševní zdraví, osobní psychickou (ne)pohodou, adaptačními obtížemi, ztrátou motivace, syndromem vyhoření, závislostním chováním, sebepoškozováním, suicidálním jednáním, poruchami příjmu potravy, podrážděností, dysfunkčními stresovými reakcemi, obtížemi se spánkem, narušeným sebepojetím a nejistou identitou, úzkostnými poruchami, dysforickým či subdepresivním až depresivním laděním, vztahovými obtížemi, školními a sociálními fobiemi apod.

Náš poradenský tým byl v průběhu školního roku stabilní. Nedošlo k žádným změnám v jeho složení.

Nezanedbatelná část dalšího vzdělávání pedagogických i nepedagogických pracovníků realizovaného účastí na cíleně vybraných kurzech a seminářích se také v tomto školním roce uskutečnila v on-line formátu.

Naše vlastní on-line přednášková činnost sestávala z lektorování webináře pro Unii rodičů na téma: „Budeme mít školáka (školní zralost)“ uskutečněného dne 16. 2. 2022.

V prezenčním formátu jsme lektorsky participovali na kurzu „Hlavní vedoucí dětských táborů“ organizovaném Diecézním centrem mládeže při Biskupství brněnském ve dnech 13. – 14. 5. 2022.

Po delším období předcházejícího vyjednávání došlo z iniciativy vedení naší poradny k revizi stanov Asociace pracovníků PPP, z.s. (<http://www.apppp.cz/>). Dominantním historickým posunem je změna systému zastupování v Radě. Doposud v ní vždy byly (na regionálním principu) zastoupeny jednotlivé kraje ČR výhradně z řad PPP veřejných (tzv. státních) zřizovatelů. S kolegy sdruženými v ApPPP jsme v posledním roce dosáhli potřebné míry shody v přesvědčení, že je více než žádoucí zajistit větší míru spojení sil a pokrytí úhlů pohledu všech tří zřizovatelských typů PPP, tedy tzv. státních, církevních a soukromých, při vzájemném kultivovaném respektu a kolegiálním obohacování, a to za účelem zajištění udržitelné budoucnosti a smysluplného rozvoje naší poradenské role i reprezentativnějšího zastoupení při vyjednávání s MŠMT a dalšími institucemi.

Ředitel naší PPP byl zvolen a schválen do Rady ApPPP jako historicky první zástupce církevních PPP v tomto vrcholovém výkonném orgánu zmíněné asociace.

Kabinet diagnostických metod jsme opět rozšířili a nadále sledujeme průběžný cíl, mít k dispozici veškeré v naší zemi dostupné nástroje vhodné pro námi zajišťované diagnostické a intervenční služby.

V souvislosti s pokračujícím růstem zájmu klientely o služby naší poradny jsme od května 2021 připravovali záměr rozšíření námi užívaných poradenských prostor ve stávajícím objektu o dvě pracovny a větší čekárnu, a to i v souladu s výstupy z kontrolní činnosti ČŠI (provedené ve dnech 30. 9. až 2. 10. 2020). Praktická realizace tohoto záměru proběhla prostřednictvím rekonstrukce v říjnu 2021 a k oficiálnímu rozšíření počtu užívaných místností tak mohlo dojít od listopadu 2021.

Tímto krokem došlo, krom jiného, k odstranění dosavadního povšechně nežádoucího stavu sdílení pracoven dvěma poradenskými odborníky v jeden čas a ke zlepšení tepelného, světelného i subjektivně pocitového komfortu klientů doposud převážně čekajících v ne zcela vhodných vyhrazených prostorách na chodbě budovy. Krom toho byl takto získán další nezbytný prostor pro řádné ukládání klientských složek a taktéž diagnostických nástrojů.

Za účelem zajištění dlouhodobé udržitelnosti námi poskytovaných služeb a dalšího rozvoje našeho zařízení, jakožto i s poukazem na některé zásadně limitující faktory spřažené s budovou stávajícího sídla poradny, pokračovala paralelní příprava podkladů pro stavební povolení a současně pro projektový záměr v dalším programovém období IROP 2021–2027 v rámci investic do infrastruktury školských poradenských zařízení a vzdělávání ve školách a třídách zřízených dle § 16 odst. 9 školského zákona.

Vzhledem k vícenásobnému odložení termínu vyhlášení dotačního titulu budou práce na tomto projektu pokračovat i v následujícím školním roce a v případě úspěchu lze očekávat přestěhování poradny do nového, na míru upraveného, sídla v horizontu cca 3-4 let.

Po předcházejících školních uzávěrách a epidemickou situací vynucené zásadní redukci počtu VŠ studentů, kterým jsme mohli poskytnout příležitost pro vykonání fakultami předepsaných odborných praxí, jsme naši otevřenost studentům opět postupně obnovili. Samozřejmě s přihlédnutím ke kapacitním limitům (časovým a prostorovým) naší organizace.

V tomto kontextu došlo i k uzavření smlouvy o spolupráci při realizaci odborné praxe studentů FSS MU Brno k 1.10.2021, čímž došlo k formálnímu sjednocení podmínek a postupů historicky aplikovaných naší poradnou vůči žadatelům o praxi z uvedené fakulty.

Pokračovala naše role aplikačního garanta v souladu s uzavřeným Memorandem o spolupráci s Fakultou sociálních studií MU v rámci projektu u Technologické agentury ČR na provedení standardizační a validizační studie Testu školních dovedností (BACH) a jeho konormace s jinými testy pro měření intelektu či paměti ve věkové kategorii 5-70 let.

Také v nadcházejícím školním roce 2022/23 hodláme uvádět v život skrze každodenní činy naši společnou vizi, opírající se o Koncepti činnosti a rozvoje ŠPZ aktualizovanou v lednu 2020, stávat se preferovanou PPP se stimulačním, dynamickým, komunikačně otevřeným, hodnotově pevným a spravedlivým kolegiálním klimatem, s proklientskou orientací a se skutečně individuálním přístupem k potřebám jednotlivých osob, s vysokou mírou

profesionality a odbornosti doplňované autentickou lidskostí a křesťanskou vlídností. Při veškerých našich interakcích a činnostech budeme i nadále cíleně akcentovat kvalitativní rozměr námi poskytovaných služeb. Jsme přesvědčeni, že dimenze kvality se nesmí stát obětí robustní administrativní agendy a zvyšujících se ekonomicky stimulovaných nároků na výkonnost zredukovanou na prostou kvantitu obslužených klientů.



Indikátory kvality

Úroveň kvality poskytovaných služeb se ve sledovaném období školního roku 2021/2022 zrcadlí zejména v následujících klíčových ukazatelích:

- a) Vedení poradny neobdrželo žádnou oficiální (ani neoficiální) stížnost od klientely, škol ani ostatních třetích stran.
 - a. Kladné zpětné vazby od klientů a pedagogů škol byly s personálem poradny sdíleny průběžně na pravidelných poradách. Z části z nich byly odvozeny příklady dobré praxe aplikované příslušnými pracovníky poradny.
- b) Poradna nečelila ze strany škol, zákonných zástupců či zletilých klientů žádné žádosti o revizní přezkoumání vydaného dokumentu Doporučení prostřednictvím Revizního pracoviště Národního pedagogického institutu ČR.
- c) Položky evaluačního klientského dotazníku i nadále setrvaly na excelentní hladině z předcházejících čtyř let. (Více viz níže přehled vývoje skóre klíčových položek.)
- d) Počet škol veřejných i neveřejných zřizovatelů, jejichž žáci/studenti vyhledali služby naší poradny, meziročně významně narostl o 17 %. Za sledovaný rok tento počet činil 377 subjektů, zatímco v roce předešlém 322.

Jak již bylo zmíněno, evaluace našeho školského poradenského zařízení a sběr podnětů od klientů napomáhající dalšímu zlepšování našich služeb je zajišťován prostřednictvím hodnotícího dotazníku, který je k dispozici v listinné podobě v čekárně či v jednotlivých pracovnách a v elektronické pak na webu poradny.

Ze získaných dat (ze 116 doručených vyplněných dotazníků) za šk. r. 2021/2022 vybíráme na následující straně přehled zásadních položek, doplněných dosaženými skóre ve čtyřech letech předcházejících, čímž je získán celostní pohled na vývojovou dynamiku posuzovaných oblastí. Jak je patrné z minimální fluktuace sledovaných skóre zrcadlících vysokou míru spokojenosti naší klientely, důraz na kvalitativní rozměr poskytovaných služeb tvoří jeden z pilířů naší organizační strategie i kultury a spoluutváří reputaci našeho poradenského zařízení u klientely, školské komunity i obecné veřejnosti.



Položka evaluačního klientského dotazníku	Průměrné hodnocení (na škále 1-5, kde 1 je nejvyšší-nejlepší)				
	2017/18	2018/19	2019/20	2020/21	2021/22
Jak hodnotíte možnost získání informací o naší poradně?	1,16	1,18	1,10	1,10	1,13
Jaká byla včasnost poskytnutí objednávacího termínu od Vašeho prvního kontaktování poradny?	1,63	1,57	1,47	1,29	1,35
Jak jste spokojeni s telefonickým a e-mailovým kontaktem poradny s Vámi?	1,02	1,00	1,00	1,03	1,09
Jak srozumitelně jste byli při prvním setkání informováni o formě a rozsahu poskytování poradenských služeb a o Vašich právech?	1,00	1,06	1,00	1,06	1,05
Je frekvence setkání/služeb v poradně dostatečná z pohledu Vašich potřeb?	1,05	1,03	1,04	1,06	1,13
Byly Vám výsledky vyšetření a doporučení dalšího postupu vysvětleny jasně a srozumitelně?	1,02	1,01	1,02	1,07	1,05
Jak jste spokojeni s psychologickým/spec. pedagogickým poradenstvím?	1,00	1,01	1,02	1,10	1,06
Jak se zlepšila situace Vašeho dítěte/Vás ve škole po vyšetření v poradně a předání doporučení škole?	1,64	1,43	1,35	1,30	1,49
Nakolik Vám pomohla podpora a doporučení poradny pro Vaši práci na sobě samotné/ nebo s dítětem v domácím prostředí?	1,29	1,21	1,19	1,27	1,29
Jak hodnotíte přístup a komunikaci odborníků poradny s Vámi?	1,00	1,03	1,06	1,05	1,05
Jak hodnotíte přístup a komunikaci odborníků poradny s Vaším dítětem?	1,00	1,03	1,02	1,03	1,04
Byly Vám v průběhu poskytování poradenské péče zodpovězeny uspokojujícím způsobem Vaše dotazy?	1,00	1,00	1,02	1,05	1,04
Jak jste se v prostorách naší poradny cítil/a?	1,36	1,69	1,34	1,51	1,3

VI. Vybrané statistické ukazatele za školní rok 2021/2022

Průměrná délka objednacích lhůt (v kalendářních dnech)

Standardní zakázka	71
Akutní zakázka	8

Typologie klientely podle důvodu vyšetření

Výukové obtíže	412
Školní zralost	219
Výchovné obtíže	221
Psychické obtíže	102
Jiné	13
Profesní orientace	123
Zdravotní obtíže	9
Identifikace nadání	35
PUP	18
Lateralita	1
Celkem / meziroční změna	1153 + 5%

Typologie základních činností a služeb klientele, ZZ a pedagogům

Psychologická diagnostika	862
Psychologická intervence	392
Speciálně pedagogická diagnostika	544
Speciálně pedagogická intervence	41
Jiná individuální péče	0
Poradenské činnosti s klienty a/nebo zákonnými zástupci	1528
Metodické konzultace a služby pedagogickým pracovníkům	892
Kontrola PO bez IVP	159
Kontrola IVP	11
Celkem / meziroční změna	4429 + 3%

Typologie škol, ze kterých se rekrutovala klientela

MŠ	115
ZŠ	198
Gymnázium	24
SOŠ	30
SSŠ	3
VOŠ	1
Ostatní školská zařízení	6
Celkem	377 + 17%

VII.

Výsledky inspekcí a kontrol za šk. rok 2021/2022

Ve dnech 10. 5. a 31. 5. 2022 proběhla kontrola plateb pojistného na veřejné zdravotní pojištění a dodržování ostatních povinností plátce pojistného ze strany VZP, a to za období od 1. 11. 2017 do 30. 4. 2022.

Předmět kontroly:

- a) dodržování oznamovací povinnosti
- b) stanovení vyměřovacích základů a výše pojistného
- c) dodržování termínů splatnosti pojistného
- d) dodržování podávání přehledů o platbách pojistného

Výsledkem byl nález jednoho administrativního pochybení v odvodu pojistného z vyměřovacího základu, čímž vznikl nedoplatek ve výši 1 458 Kč. Náprava byla zajištěna neprodleně.



VIII. Základní údaje o hospodaření za kalendářní rok 2021

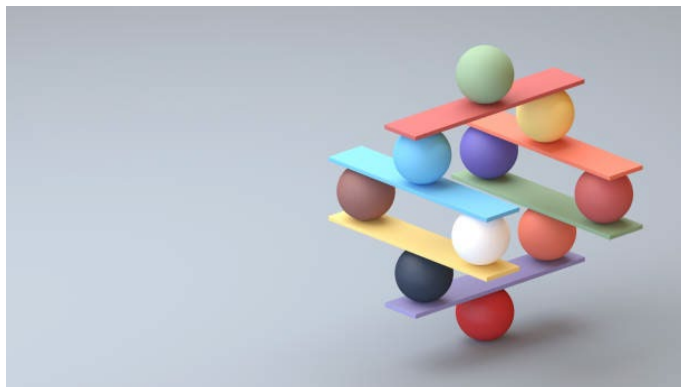
Rozvaha k 31. 12. 2021 (údaje v Kč)

AKTIVA Název účtu	Konečný zůstatek	PASIVA Název účtu	Konečný zůstatek
Drobný majetek	160 217	Fondy	9 383
Oprávky DM	-146 522	Závazky k dodavatelům	23 404
Bankovní účet	1 409 291	Závazky k zaměstnancům	789 534
Poskytnuté provozní zálohy	50 180	Zúčtování s institucemi soc. a zdrav. pojištění	463 367
Náklady příštích období	14 877	Daň z příjmu FO za zaměstnance	149 506
		Dohadné účty pasivní	54 694
Aktiva celkem	1 488 043	Pasiva celkem	1 489 888
		Hospodářský výsledek	-1 845

Výsledovka k 31. 12. 2021 (údaje v Kč)

Hlavní činnost

Náklady	
Spotřebované nákupy	432 700
Služby	589 749
Osobní náklady	5 128 747
Ostatní náklady	58 708
Náklady celkem	6 209 904
Výnosy	
Přijaté příspěvky, dary	1 750
Provozní dotace	6 206 309
Výnosy celkem	6 208 059
Hospodářský výsledek	-1 845



IX.
Zpráva o poskytování informací
podle zákona č. 106/1999 Sb. o svobodném přístupu k informacím
za období od 1. 9. 2021 do 31. 8. 2022

Zveřejňování informací:

1. Podané žádosti o poskytnutí informací:	0
2. Podané rozklady proti rozhodnutí o neposkytnutí informace:	0
3. Vydané rozsudky o přezkoumání rozhodnutí o neposkytnutí informace:	0
4. Proběhlé sankční řízení za nedodržování zákona:	0
5. Podané písemné dotazy:	0
6. Podané stížnosti:	0
7. Podané žádosti o revizi zprávy nebo doporučení:	0

Poskytování informací o případové práci:

Běžné informace jsou poskytovány dle požadavků.

Zacházení s osobními informacemi a údaji se řídí Obecným nařízením o ochraně údajů Evropského parlamentu a Rady (EU) 2016/679 ze dne 27. 4. 2016 (tzv. Nařízením GDPR) a zákonem 110/2019 Sb., o zpracování osobních údajů.

Další informace

Tato výroční zpráva byla předána radě školské právnické osoby dne 31. 10. 2022 a projednána se všemi zaměstnanci poradny dne 2. 11. 2022.

