

Výroční zpráva za školní rok 2017/2018



Vypracoval: Mgr. Ladislav Smékal, ředitel

Výroční zpráva
Křesťanské pedagogicko-psychologické poradny Brno
za školní rok 2017/2018
(dle stavu k 31. 8. 2018)

I.

Základní údaje o školském poradenském zařízení

1. Název právnické osoby dle zřizovací listiny ve znění platném k 31. 8. 2018:
Křesťanská pedagogicko-psychologická poradna Brno
2. Právní forma a zřizovatel:
Křesťanská pedagogicko-psychologická poradna Brno (dále KPPPB) je školskou právnickou osobou. Byla zřízena Biskupstvím brněnským jako církevní školské zařízení a je samostatným právním subjektem ve znění zřizovací listiny č. j.: Ep/1883/2013 ze dne 30. 9. 2013. Poradna byla zařazena od 1. 9. 2014 do sítě škol a školských zařízení a spadá do působnosti Ministerstva školství, mládeže a tělovýchovy ČR.
3. Kontaktní spojení:
Veveří 462/15, 602 00 Brno
Tel. č.: +420 739 450 034
E-mail: poradna@kpppb.cz
IDDS: jf59tsb
4. IČO: **02 688 794**
5. Rezortní identifikátor: **691 006 431**
6. IZO ŠPZ: **181 055 023**
7. Č. účtu: **2800640718/2010**
8. Statutární orgán, e-mail a telefon:
Mgr. Ladislav Smékal, ředitel
E-mail: ladislav.smekal@kpppb.cz
Tel.: +420 739 450 034
9. Webové stránky právnické osoby:
<http://www.kpppb.cz>
10. Cílová kapacita (podle rozhodnutí o zápisu do školského rejstříku).
Kapacita školského zařízení není stanovena.
11. Místo poskytovaného vzdělávání nebo školských služeb (do závorčky uveďte vlastníka objektu), uvedená v rozhodnutí o zápisu do školského rejstříku
Veveří 462/15, Brno (budova Církevního domova mládeže Petrinum, vlastník - Biskupství brněnské)
12. Stručná charakteristika materiálně technického vybavení:
Stav budovy, prostor i materiální a technické vybavení jsou přiměřené činnosti poradny.

II.

Základní historické milníky školského poradenského zařízení

- 30.9.2013 – Zřízení poradny Biskupstvím brněnským jako církevního školského zařízení a samostatného právního subjektu ve znění zřizovací listiny č. j.: Ep/1883/2013.
- Leden až duben 2014 – Výběrové řízení na pozici ředitele nově zřízené organizace.
- 1.8.2014 – Jmenování ředitele do funkce.
- 1.9.2014 – Zařazení poradny do sítě škol a školských zařízení v rámci působnosti Ministerstva školství, mládeže a tělovýchovy ČR.
- Říjen 2014 – Nástup kmenových zaměstnanců poradny po proběhlém výběrovém řízení.
- 1.11.2014 – Zahájení poskytování služeb klientele.
- 9.2015 – Instalace serveru, síťové propojení všech pracovišť s cílem zvýšení efektivity a produktivity práce, datové bezpečnosti a systémové stability.
- 11.2015 – Instalace síťové verze evidenčního SW, zahájení jejího používání všemi pracovníky poradny za účelem harmonizace pracovních postupů jednotlivých poradenských odborníků.
- 6.2016 – Zavedení zpětnovazebního evaluačního dotazníku pro klientelu.
- 1.8.2016 – Rozšíření prostor s cílem navýšení kapacity.
- 1.8.2017 – Další rozšíření prostor.

III.

Rámcový popis pracoviště – umístění, vybavení poradny

- Poradna je umístěna v přízemí nebytového prostoru Církevního domova mládeže Petrinum v objektu č.p. 462 v k.ú. Veverčí, na ulici Veverčí č. or. 15, v Brně. Poradenské prostory sestávají z 5 pracoven, 2 čekáren a 1 příručního skladu o celkové podlahové výměře 105 m². Samozřejmostí je odpovídající hygienické zázemí. Popsané prostory jsou pronajaty od Církevního domova mládeže Petrinum.
- Každé jednotlivé pracoviště disponuje NTB a monitorem se zabezpečeným připojením na internet. Sdílené soubory jsou administrovány na interním serveru. Zálohování individualizovaných i sdílených souborů probíhá automaticky v týdenní periodě. Každý zaměstnanec má svoji dedikovanou e-mailovou adresu. Všichni odborní pracovníci disponují služebním mobilním telefonem. Komunikace se školami a třetími stranami probíhá obvykle prostřednictvím centrální e-mailové adresy poradna@kpppb.cz, telefonních kontaktů, datové schránky i osobních setkání, objednávání pak prostřednictvím téže e-mailové adresy a centrálního telefonního čísla 739 450 034.
- Přehledové informace o poradně a pracovní formuláře ke stažení jsou veřejnosti k dispozici na průběžně modifikovaných webových stránkách www.kpppb.cz.
- Poradna je vybavena většinou dostupných a v ČR oborově relevantně používaných diagnostických nástrojů.
- Jako zdroj odborného růstu a inspirace kmenových zaměstnanců poradny je průběžně doplňována knihovna odborné literatury.
- Evidence klientů a zakázek je zabezpečena jednak běžným listinným způsobem a jednak administrací v informačním systému PPP firmy SoftComp Technology, a to v síťové verzi.

IV. Pracovníci školského poradenského zařízení

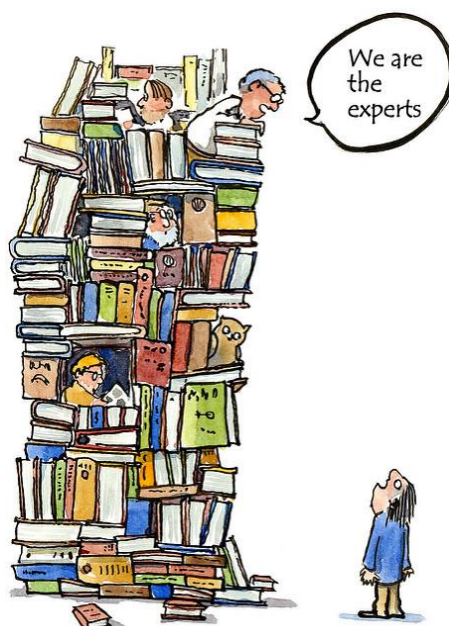
1. Pedagogičtí pracovníci

a. Počty osob

Škola	ředitel a zástupce ředitele fyzické osoby celkem	ředitel a zástupce ředitele přepočtení na plně zaměstnané	interní učitelé fyzické osoby celkem	interní učitelé přepočtení na plně zaměstnané	externí učitelé fyzické osoby celkem	externí učitelé přepočtení na plně zaměstnané	pedagogičtí pracovníci fyzické osoby celkem	pedagogičtí pracovníci přepočtení na plně zaměstnané celkem
KPPPB	1	1					7	5,0

b. Kvalifikovanost pedagogických pracovníků

Škola	Počet pedagogických pracovníků		Celkem % z celkového počtu ped. pracovníků
	kvalifikovaných	7	
KPPPB	nekvalifikovaných		100



c. Další vzdělávání pedagogických pracovníků

Zaměření	Počet účastníků	Vzdělávací instituce
Intenzivní kurz práce s terapeutickými kartami	1	b creative
Diagnostika schopností a dovedností v oblasti čtení a psaní, varianta pro ŠPZ s rozšířeným rozбором psychometrických vlastností testu	2	PPP Brno
Ericksonovská (hypno)terapie při práci s psychosomatikou	1	Dalet Olomouc
Diagnostika psychologických projevů ADHD ve školní poradenské praxi	1	NÚV Praha
Diagnostika míry školní připravenosti užívání MATERS - Mapujícího textu školní připravenosti	1	NÚV Praha
Baterie testů pro diagnostiku SPU u studentů VŠ a uchazečů o VŠ studium	6	MU Brno
Diagnostika matematických schopností a dovedností, varianta pro ŠPZ s rozšířeným rozбором psychometrických vlastností testu	4	PPP Brno
Diagnostika školní připravenosti ŠPZ	3	PPP Brno
Pracovní setkání zaměstnanců křesťanských PPP	7	KPPP Praha
Kresba postavy	1	Hogrefe Praha
Lezení - základ grafomotoriky	1	DYS-centrum Praha
Užitečné pomáhající rozhovory zaměřené na řešení	1	Dalet Olomouc
Dyskalkulie - reedukace - mladší a starší školní věk	1	DYS-centrum Praha
Diagnostika schopností a dovedností v oblasti čtení a psaní, varianta pro ŠPZ s rozšířeným rozбором psychometrických vlastností testu	1	PPP Brno
Test motoriky pro děti - MABC-2	1	NÚV Praha
Žáci s přiznaným úspůsobením podmínek pro konání MZ - workshop	1	NÚV Praha
Rozvoj percepčně kognitivních funkcí u dětí předškolního věku	1	DYS-centrum Praha

2. Nepedagogičtí pracovníci

a. Počty osob

Fyzické osoby celkem	Přepočtení na plně zaměstnané
1	0,75

b. Další vzdělávání nepedagogických pracovníků

Zaměření	Počet účastníků	Vzdělávací instituce
0	0	0

V. Aktivity poradny



Poslání

Základním posláním poradny je odborné psychologické a speciálně pedagogické poradenství a pomoc při předcházení a zvládnání obtíží spojených s výchovou a vzděláváním našich klientů a podpora jejich zdravého psychického prospívání a rozvoje.

Služby

Psychologické a speciálně pedagogické služby poskytované poradnou jsou primárně určeny dětem, mládeži, rodičům, zákonným zástupcům, pedagogům a další odborné i laické veřejnosti v oblasti výchovy a vzdělávání v rámci křesťanských škol v regionu města Brna, Jihomoravského kraje, kraje Vysočina a taktéž klientele přicházející z dalších škol, včetně těch, se kterými má poradna uzavřenou dohodu o spolupráci. Sekundárně pak, s ohledem na kapacitní limity, je poradna k dispozici všem, kteří o službu požádají.

Poskytované služby jsou zaměřeny především na psychologickou a speciálně pedagogickou diagnostiku, poradenství, intervenci a prevenci.

Při všech těchto činnostech, stejně tak jako při vyhodnocování speciálních vzdělávacích potřeb, doporučování podpůrných opatření, nápravných postupů a řešení, je zohledňována formulovaná zakázka klienta, jeho obtíže a potřeby, věk, vývojové stadium, školní zařazení i osobní situace.

Klientům nabízíme pomoc při zvládnutí zátěžových a problémových stavů ovlivňujících jejich prožívání, chování a zdravý vývoj, a to vše obvykle ve vztahu ke vzdělávacímu procesu.

Hlavní změny a události v uplynulém školním roce

V průběhu uplynulého školního roku 2017/2018 jsme pokračovali ve vytváření, modifikování a standardizování vnitřních procesů a operačních postupů, zvyšovali jsme výkonnost a kapacitu našeho pracoviště, navazovali užší spolupráci se školami.

Prostřednictvím MŠMT a NÚV docházelo k částečné stabilizaci výkladů, systémových nastavení a praktických úzů souvisejících s tzv. společným vzděláváním. Povšechná administrativní zátěž setrvala, leč alespoň již výrazněji nenarostla.

Pracovní tým poradny doznal změn v podobě navýšení o jednoho zaměstnance od září 2017 a personální výměny jednoho zaměstnance ke konci srpna 2018.

Nepřetržité posilování odborných kompetencí poradenských pracovníků probíhalo prostřednictvím intervizí, účasti na specializovaných seminářích, samostudiem a praktikováním s naší klientelou.

Za celý školní rok neobdrželo vedení poradny žádnou oficiální (stejně tak jako neoficiální) stížnost od klientely, škol, ani jakýchkoliv jiných třetích stran. S odezvami kladnými byl personál poradny průběžně seznamován s cílem posílení kvality pracovního života a prožitku smysluplnosti naší služby.

S odkazem na iniciační dohodu se zástupci odboru školství Krajského úřadu Jihomoravského kraje a s vedením PPP Brno byl hlavní pilíř naší činnosti i nadále tvořen ambulantním poskytováním diagnostických a poradenských služeb klientele.

Dále jsme rozvíjeli spolupráci se všemi církevními školami v rámci Brna, kraje Jihomoravského a Vysočina a navýšili jsme taktéž počet veřejných a soukromých škol, jimž poskytujeme, na základě jejich zájmu, naše služby. Ve školním roce 2017/18 jsme se věnovali klientele z celkem 252 různých škol (což představuje meziroční nárůst o 25%).

Třetím rokem jsme pokračovali v započatém poskytování hromadných screeningů školní zralosti v MŠ a ve vyšetření profesní orientace na středních školách.

Zrealizovali jsme další kompletní revizi obsahu naší webové prezentace a informačních letáček, zvláště s důrazem na znění dotazníků a formulářů.

Nejen v kontextu záměru zvýšení efektivity předávání dokumentace se školami jsme zprovoznili datovou schránku.

I tento rok nám při práci s klientelou tu a tam vypomáhala naše fenka Saarloosova vlčáka.

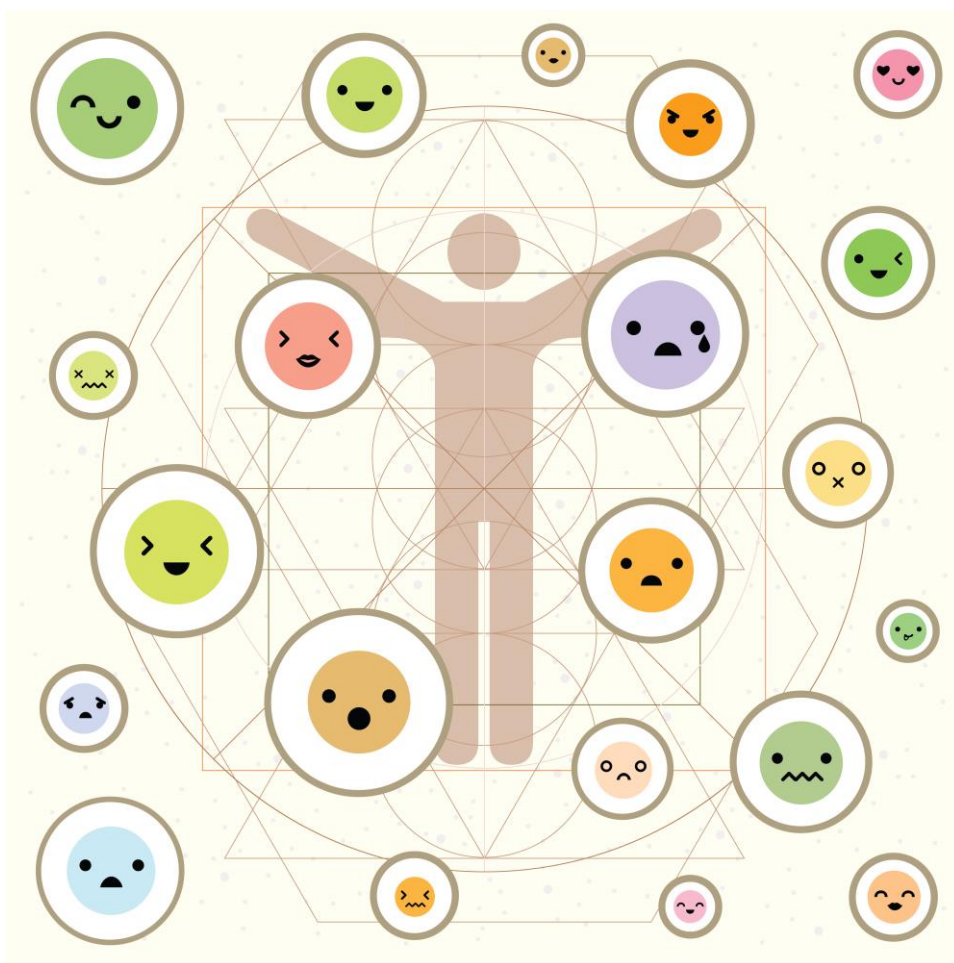
Druhým rokem jsme ve větším rozsahu umožnili VŠ studentům vykonat stanovenou praxi.

V roli aplikačního garanta jsme uzavřeli Memorandum o spolupráci s Fakultou sociálních studií MU v rámci projektu předloženého Technologické agentuře ČR na provedení standardizační a validizační studie Testu školních dovedností (BACH) a jeho konormace s jinými testy pro měření intelektu či paměti ve věkové kategorii 5-70 let.

Implementovali jsme relevantní opatření plynoucí z Nařízení Evropského parlamentu a Rady (EU) 2016/679 ze dne 27.4.2016 o ochraně fyzických osob v souvislosti se zpracováním osobních údajů a o volném pohybu těchto údajů (tzv. GDPR).

Zúčastnili jsme se druhého ročníku Dne církevních škol v Brně.

Evaluace našeho školského poradenského zařízení a sběr podnětů od klientů k dalšímu zlepšování našich služeb pokračoval skrze hodnotící dotazník. Ze získaných dat (z 38 vyplněných dotazníků) za šk. r. 2017/18 na následující straně vybíráme přehled klíčových položek.



Položka evaluačního klientského dotazníku	Průměrné hodnocení (na škále 1-5, kde 1 je nejvyšší)
Jak hodnotíte možnost získání informací o naší poradně?	1,16
Jaká byla včasnost poskytnutí objednávacího termínu od Vašeho prvního kontaktování poradny?	1,63
Jak jste spokojeni s telefonickým a e-mailovým kontaktem poradny s Vámi?	1,02
Jak srozumitelně jste byli při prvním setkání informováni o formě a rozsahu poskytování poradenských služeb a o Vašich právech?	1,00
Je frekvence setkání/služeb v poradně dostatečná z pohledu Vašich potřeb?	1,05
Byly Vám výsledky vyšetření a doporučení dalšího postupu vysvětleny jasně a srozumitelně?	1,02
Jak jste spokojeni s psychologickým/speciálně pedagogickým poradenstvím?	1,00
Jak se zlepšila situace Vašeho dítěte/Vás ve škole po vyšetření v poradně a předání doporučení škole?	1,64
Nakolik Vám pomohla podpora a doporučení poradny pro Vaši práci na sobě samotném nebo s dítětem v domácím prostředí?	1,29
Jak hodnotíte přístup a komunikaci odborníků poradny s Vámi?	1,00
Jak hodnotíte přístup a komunikaci odborníků poradny s Vaším dítětem?	1,00
Byly Vám v průběhu poskytování poradenské péče zodpovězeny uspokojujícím způsobem Vaše dotazy?	1,00
Jak jste se v prostorách naší poradny cítil/a?	1,36

VI. Vybrané statistické ukazatele za šk. rok 2017/2018

Průměrná délka objednávací lhůty (ve dnech)

Standardní zakázka	67
Akutní zakázka	10

Typologie klientely podle důvodu vyšetření

Výukové obtíže	312
Školní zralost	93
Odklad školní docházky	25
Výchovné obtíže	125
Psychické obtíže	32
Jiné	71
Profesní orientace	82
Zdravotní obtíže	1
Identifikace nadání	31
PUP	13
Lateralita	1
Celkem / meziroční změna	786 + 49%

Typologie základních služeb klientele

Psychologická diagnostika	443
Psychologická intervence	215
Speciálně pedagogická diagnostika	285
Speciálně pedagogická intervence	30
Poradenské činnosti s klienty a/nebo zákonnými zástupci	1013
Metodické konzultace a služby pedagogickým pracovníkům	611
Kontrola PO	146
Kontrola IVP	67
Celkem / meziroční změna	2810 + 43%

Typologie škol, ze kterých se rekrutovala klientela

MŠ	58
ZŠ	151
Gymnázium	14
SOŠ	15
SSŠ	4
SSOU	1
VOŠ	4
Ostatní školní zařízení	5
Celkem	252 + 25%

VII.
Výsledky inspekcí a kontrol za šk. rok 2017/2018

V daném období neproběhla žádná inspekce nebo kontrola ČŠI či jiných třetích stran.

VIII.
Základní údaje o hospodaření za kalendářní rok 2017

Rozvaha (údaje v Kč)

Název účtu	Konečný zůstatek	Název účtu	Konečný zůstatek
Drobný majetek	71 847	Fondy	6 388
Oprávky DM	-71 847	Závazky k dodavatelům	2 078
Bankovní účet	472 616	Závazky k zaměstnancům	270 472
Poskytnuté provozní zálohy	50 949	Zúčtování s institucemi soc. a zdrav. pojištění	165 424
Náklady příštích období	12 590	Daň z příjmu FO za zaměstnance	57 320
		Jiné závazky	2 937
		Dohadné účty pasivní	32 875
Aktiva celkem	536 155	Pasiva celkem	537 494
		Hospodářský výsledek	-1 339

Výsledovka (údaje v Kč)

Hlavní činnost

Náklady	
Spotřebované nákupy	580 090
Služby	416 475
Osobní náklady	2 729 238
Ostatní náklady	60 727
Náklady celkem	3 786 530

Výnosy	
Přijaté příspěvky, dary	3 178
Provozní dotace	3 781 770
Ostatní výnosy	243
Výnosy celkem	3 785 191
Hospodářský výsledek	-1 339

IX.
Zpráva o poskytování informací
podle zákona č. 106/1999 Sb. o svobodném přístupu k informacím
za období od 1.9.2017 do 31.8.2018

Zveřejňování informací:

1. Podané žádosti o poskytnutí informací:	0
2. Podané rozklady proti rozhodnutí o neposkytnutí informace:	0
3. Vydané rozsudky o přezkoumání rozhodnutí o neposkytnutí informace:	0
4. Proběhlé sankční řízení za nedodržování zákona:	0
5. Podané písemné dotazy:	0
6. Podané stížnosti:	0

Poskytování informací o případové práci:

Běžné informace jsou poskytovány dle požadavků.

Zacházení s osobními informacemi a údaji se řídí zákonem 101/2000 Sb. o ochraně osobních údajů.

X.
Další informace

Tato výroční zpráva byla předána radě školské právnické osoby dne 7.9.2018 a projednána se všemi zaměstnanci poradny dne 17.10.2018.

